

Newyddlen

Haf 2011

Am ddim

# Eich dewis chi: Gardd Newydd i Blant Bach yn Ysbyty Glan Clwyd?

**Menter Iaith**  
Sir Ddinbych

Yn Hyrwyddo'r Gymraeg yn Lleol  
Promoting the Welsh Language Locally



Ydych chi am lonni calonnau plant bach sy'n gorfod treulio amser yn yr ysbyty drwy dim ond codi eich bys a ffonio? Mae **Menter Iaith Sir Ddinbych** yn falch dros ben o gyhoeddi fod ein prosiect "**Gardd Gobaith**" wedi cyrraedd rhestr fer cronfa '**Miliynau'r Jiwbilî**' y Loteri Fawr. Cynllun ydy hwn sydd yn cynnig grantiau hyd at **£60,000** i bum gwahaol brosiect cymunedol pob blwyddyn. Mae'n rhaid i'r holl gynlluniau sy wedi cyrraedd y rhestr fer gystadlu ar raglen newyddion **ITV Wales Tonight**, dau ar y tro dros gyfnod o wythnos,

gyda'r un sydd yn cael y nifer mwyaf o bleidleisiau gan y cyhoedd yn ennill yr arian pob nos. Bydd ein prosiect ni yn mynd ben ben ag un o'r prosiectau eraill ar **Nos Fercher 29ain o Fehefin**. Mae 'na wobwr arbennig hefyd i'r prosiect sy wedi derbyn nifer uchel o bleidleisiau ond heb ennill ar y noson. Felly mae eich pleidlais **chi** yn holl bwysig er mwyn sicrhau gwobr a fydd o fudd amhrisiadwy i'r 200 o gleifion ifanc sy'n ymweld â ward y plant yn wythnosol yn ogystal â'u teuluoedd a staff yr ysbyty.

Ein bwriad ydy creu gardd lliwgar, diddorol a diogel sydd yn apelio at yr holl synhwyrâu, gyda phlanhigion difyr i'w cyffyrdd â nhw a ffynnon ddŵr yn creu sŵn a naws heddychlon ond hefyd gyda digonedd o deganau i gadw'r plant yn brysur ac yn ddidgid! Mae ymchwil wedi dangos fod chwarae yn yr awyr iach a chael mynediad i gerddi o fudd i gleifion gan eu helpu i wella'n gynt. Yn ogystal rydym am greu man tawel a phreifat lle mae'r rhieni (neu staff) yn gallu ymgilio o dro i dro ar adegau o bryder, gofid, neu bwysau. Rydym hefyd am gynnwys y

gymuned leol yn y prosiect, gyda plant yr ysgolion lleol yn creu murluniau lliwgar i addurno'r ardd.

Felly, hoffem ofyn yn garedig i chi wneud yn siŵr o gofio pleidleisio am "**Gardd Gobaith**", prosiect fydd yn gwella profiad cleifion ifanc Ysbyty Glan Clwyd a'u teuluoedd ac o fudd i'r gymuned i gyd. **Dim ond 10c ydy cost yr alwad**. Pris bach iawn mewn gwirionedd i wireddu prosiect gwerthfawr iawn i holl blant Sir Ddinbych.



Cofiwch mai **CHI** fydd yn penderfynu— mae'ch pleidlais chi'n holl bwysig.

## Yn y rhifyn hwn:

Menter Iaith Dinbych yn symud gyda'r oes	2
Rysait	2
Pwy di pwy?	2
Croesawu'r 'Steddfod i Ddinbych 2013!	3
Prosiect 'Cymwel'	3
'Baroque' ar y Brig!	4
Hyrwyddo pwysigrwydd y Gymraeg	5
Staff Newydd	6

**Eisiau Dysgu Cymraeg?**

**WLP M - Yllwgr Gŵym**  
Y cwrs Cymraeg llafar onwog i ddechrauwy, mewn canolfan yn eich ymyl chi!

Cyrsiau dydd yn Y Fflint, Gwernmynydd, Llanolwy, Llanfair DC, Penarlŷg, Yr Wyddgrug  
Gyda'r nos yng Nghlawddnowydd, Lloc, Yr Wyddgrug

*Archiwys gael*  
Ddim yn ddechrauwr pur? Mae ystod eang o gyrsiau ar gael ar pob lloft trwy'r ardal.

Cysylltwch â'ch trefnydd lleol - Eirian Conlon 01352 756080 heddiw!  
**Rhannwch eich cymraeg** [www.bangor.ac.uk/ll/wfa](http://www.bangor.ac.uk/ll/wfa)



NEWYDDLLEN MENTER IAITH SIR DDINBYCH 2011

# Menter Iaith Sir Ddinbych

# Menter Iaith Dinbych yn symud gyda'r oes!

Bellach mae modd dilyn Menter Iaith Dinbych ar y rhwydwaith cymdeithasol hynod boblogaidd hwnnw sef 'Trydar' (Twitter) sydd yn cynnig gwasanaeth rhwydweithio a meicro-flogio. Rhagdybir fod gan Trydar dros 200 miliwn o ddefnyddwyr erbyn hyn sy'n cynhyrchu 65 miliwn o negeseuon y dydd. Felly roedd yn hen bryd i ni symud gyda'r oes a'i ddefnyddio. Mae modd gweld holl newyddion a datblygiadau diweddera' y Fenter ar @MIDinbych, felly peidiwch ag oedi cyn gwasgu'r botwm 'dilyn'! <http://twitter.com/#!/MIDinbych>



## Rysait 'Muffins' Catrin

I wneud 12 'muffin'.  
Cynheswch y popty i 220 gradd canradd.

### Cynhwysion

100g menyf  
250g siwgr mân  
¼ pint o iogwrt naturiol  
2 wy  
5 llwy fwrdd o laeth  
250g blawd codi  
170g o lenwad - beth bynnag yr hoffech e.e. darnau siocled, ffrwythau.



Cornel Rysait

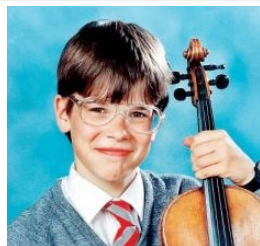
Oes gan eich teulu hen rysait hyfryd? Ydych chi'n medru coginio prydau newydd blasus? Oes gennych chi rysait rydych chi'n ei gysylltu â digwyddiad arbennig yn eich bywyd? Os felly cysylltwch â Gerallt ar 01745 812822 neu [gerallt@menteriaithdinbych.co.uk](mailto:gerallt@menteriaithdinbych.co.uk)

**Dull** - Rhowch y menyf a'r siwgr mewn bowlen, a'i gymysgu a llwy bren nes bod y cynhwysion wedi dod at ei gilydd ac yn edrych yn 'fluffy'. Nesaf, ychwanegwch yr wyau, iogwrt a'r laeth, a defnyddio chwisg i gymysgu'r holl beth a chael gwared ag unrhyw lymphiau. Yna, ychwanegwch y blawd, wedi'i hidlo, a'i droi i mewn yn ofalus gan ddefnyddio llwy bren. Nawr cewch ychwanegu eich dewis o lenwad - rwy'n bersonol yn hoff o siocled gwyn neu gyrrais duon. A dyna ni! Cewch nawr roi'r gymysgedd mewn cesus 'muffin' a'u coginio yn y popty am 20-25 munud, neu nes eu bod yn feddal, ac yn bownsio'n ôl pan fyddwch yn pwysu arnynt gyda'ch bys.

## Pwy 'di Pwy? (atebion ar dudalen 4!)



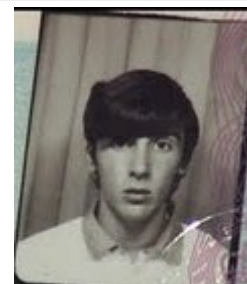
A



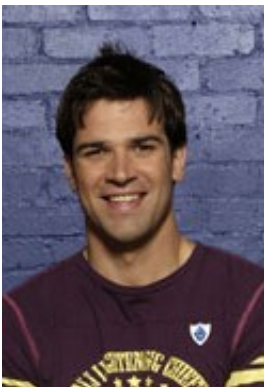
B



C



Ch



1



2



3



4

# Croesawu'r Steddfod i Ddinbych yn 2013!



Ar ddydd Gŵyl Dewi eleni gyhoeddwyd y bydd Eisteddfod Genedlaethol Cymru yn dychwelyd i Ddinbych ym mis Awst 2013. Dyma fydd pedwerydd ymweliad yr Eisteddfod i Ddinbych, a bydd yn cael ei gynnal ar dir fferm Kilford ar gyrion y dref, fel yn 2001. Dywedodd clerwr y dref Medwyn Jones "Y tro diwethaf y bu yma yn 2001 fe amharwyd rhywfaint ar yr ŵyl gan y clwy' traed a'r cennau ac ni

chafodd y dref a'r ardal y cyfle i wir ddangos beth y gallent ei gyflawni", felly mae gennym rywbeth i'w brofi y tro hwn. Yr Eisteddfod yw gŵyl flaenaf Cymru a'r ŵyl deithiol gelfyddydol a diwylliannol fwyaf yn Ewrop, felly mae'n fraind cael ei chroesawu i'n hardal. Bydd dyfodiad yr Eisteddfod yn siŵr o hybu'r iaith Gymraeg yn yr ardal leol a byddwn ni fel Menter yn gweithio'n galed i gefnogi hyn. Amcangyfrifir y gall 160,000 o bobl ymweld â Dyffryn Clwyd yn ystod yr Eisteddfod, felly bydd yn hwb mawr i'r economi ac i dwristiaeth y gymuned hefyd.

Bydd ymroddiad y gymuned leol mewn gweithgareddau codi arian yn gyfrifol am roi cymorth i godi dros £300 o filoedd, sef 10% o gost derfynol yr Eisteddfod. Mae hyn yn gyfle i chi fod yn greadigol a defnyddio eich dychymyg i ddod o hyd i ffyrdd gwreiddiol o godi arian. Gall y dulliau yma o godi arian fod yn llawn hwyl ac yn wych ar gyfer uno cymdeithasau lleol, yn ogystal â dod a phobl o bob oedran at ei gilydd. Mae gennych chi bobl ifanc rhwng 15 a 30 mlwydd oed lais yn nhrefniadau'r Eisteddfod hefyd, felly peidiwch â bod yn swil. Bydd gan eich ffrindiau di-gymraeg hyd yn oed diddordeb yn nigwyddiadau maes B mae'n siŵr, a dylech chi wneud eich gorau i geisio eu cynnwys nhw yn y digwyddiadau arweinir at yr Eisteddfod. Felly gadewch i gymunedau Sir Ddinbych ddangos i bawb fod gennym y ddawn i gynnal Eisteddfod Genedlaethol benigamp drwy fynd ati i ymgyrchu i gasglu arian ac i dynnu sylw bobl leol am bwysigrwydd gŵyl fel yr Eisteddfod i'r ardal.

## Prosiect 'Cymwel'



O fis Ionawr hyd Ebrill flwyddyn yma cafodd nifer o ddisgyblion Ysgolion Uwchradd a cholegau'r Sir y cyfle i gymryd rhan ym mhrosiect cerddoriaeth 'Cymwel.' Cafodd dros 40 o ddisgyblion y cyfle i fynychu gweithdai cerdd proffesiynol er mwyn eu hannog i gyfansoddi darnau cerddoriaeth Cymraeg, a dangoswyd lluo o dalentau amrywiol wrth iddynt lywio'r gweithdai gyda'u syniadau unigryw. Menter Iaith Sir Ddinbych oedd yn gyfrifol am y cynllun, mewn cydweithrediad a Cherdd Cymunedol, a chafwyd mentora cerddorol gan Dr Jochen Eisentraut a Huw Ed. Dros y cyfnod ymwelwyd ag Ysgol Glan Clwyd, Ysgol Santes Ffraid, Ysgol Dinas

Bran a Choleg Llandrillo Dinbych, a chynhaliwyd gweithdai tridiau ymhob lleoliad. Anogwyd y disgyblion i ddefnyddio eu talentau a chreu cerddoriaeth oedd at eu dant hwy. Canlyniad hyn oedd cael amrywiaeth o gyfansoddiadau gan ddefnyddio offerynnau amrywiol gan gynnwys gitâr, drymiau, fiolín, piano a clarinét. Wedi'r cyfansoddi, cafodd y grwpiau'r cyfle i recordio eu darnau yn broffesiynol, ac felly cael recordiad i'w gadw. Teimlwn i'r fod gweithdai wedi bod yn llwyddiannus iawn, gyda'r disgyblion yn cael y cyfle i ddatblygu eu Cymraeg mewn ffordd fydd o fudd iddyn nhw gan agor y drws iddynt gael perfformio'n ddwyieithog yn y dyfodol os ydyn nhw'n dymuno gwneud. Ewch i wefan y Fenter er mwyn cael gweld lluniau a chlywed yr holl gyfansoddiadau [www.mentrauiath-gogledd.com](http://www.mentrauiath-gogledd.com), a chysylltwch â ni yn y swyddfa ar 01745812822 os am fwy o wybodaeth neu os am ddefnyddio un o'r bandiau ar gyfer digwyddiad.



# 'Baroque' ar y Brig!

Bu'r gystadleuaeth addurno ffenestri siopau tref Dinbych i ddathlu Gŵyl Ddewi yn llwyddiannus unwaith eto eleni gyda llawer ffenestr Gymreig yn llawn deilwng o'u gwobrwyo. Cystadleuaeth flynyddol ar y cyd gyda'r Fenter a Grŵp Busnes Dinbych yw hon. Roedd yn braf iawn gweld cymaint o fusnesau yn cymryd rhan a chafodd Maer y dref, y Cyng Graham Maudsley, waith anodd dewis enillydd. Daeth tair ffenestr i'r brig, sef 'Siocled', 'Denbigh Cutters' a 'Baroque', ond cytunwyd mai ffenestr ddeiniadol 'Baroque' oedd yn cipio'r wobr gyntaf. Aethon ni draw i gael sgwrs gyda pherchennog y siop sy'n gwerthu, ymhlith pethau eraill, nwyddau unigryw i'r cartref a gemwaith arian syfrdanol. Mae'r siop wedi bod yn rhan o'r gystadleuaeth ers y cychwyn ac mae'r perchennog Lisa a Nikki ei merch sydd yn cynorthwyo yn y siop yn frwdfrydig i arddangos eu nwyddau mewn ffordd greadigol, yn enwedig ar gyfer achlysuron arbennig. Dywedodd Nikki fod ei chwsmeriaid yn mwynhau gweld y ffenestr wedi ei haddurno ac mae'n rhaid bod y Maer yn cytuno! Dywedodd Nikki fod pobl Dinbych a'r cyffiniau yn falch iawn o'u hetifeddiaeth Gymraeg ac roedd y thema Gŵyl Ddewi yn sbarduno'r dychymyg ac yn amlygu Cymreictod yr ardal. Hoffwn longyfarch 'Baroque' ar eu hymdrech lwyddiannus ac edrychwn ymlaen at weld eu hymgais nhw a busnesau eraill y flwyddyn nesaf.



Cymorth a chynghor am ddim i unigolion, mudiadau a busnesau ar gynyddu ac ehangu'r defnydd o'r iaith Gymraeg ymhob agwedd ar fywyd yn Sir Ddinbych.

**Cysylltwch â ni 01745 812822**

[yholiadau@menteriaithdinbych.co.uk](mailto:yholiadau@menteriaithdinbych.co.uk)



## Gyda'n gilydd

Newyddion a sylwadau yn Gymraeg



Mae gennym ni golofn Gymraeg yn Free Press Sir Ddinbych ers sawl blwyddyn bellach ac mae'r ffaith bod papur lleol Saesneg ei hiaith yn rhoi tudalen Gymraeg i ni yn rhywbeth rydym yn falch iawn ohono. Bellach, mae Golygydd y Free Press yn fodlon rhoi dwy dudalen i ni, felly gobeithiwn y gallwch chi ein helpu i wireddu'r freuddwyd yma. Mae arnom angen erthyglau, straeon, atgofion neu bytiau o newyddion am unrhyw bwnc dan haul gan Gymry Cymraeg neu ddysgwyr. Beth bynnag sy'n eich diddori neu'n eich gwylltio cyfrannwch drwy gysylltu â: [gerallt@menteriaithdinbych.co.uk](mailto:gerallt@menteriaithdinbych.co.uk)

# Atebion

**Pwy oedd pwy?!!**

1. B
2. C
3. Ch
4. A

## Hyrwyddo pwysigrwydd y Gymraeg yn y gweithle o fewn yr Ymddiriedolaeth Ambiwylans



Mae derbyn gwasanaeth dwyieithog yn fater o ddewis i rai ond yn fater o angen i eraill yn enwedig pan fyddant yn wael ac yn

fwy bregus. Mae gallu cynnig gwasanaeth dwyieithog yn gwella ansawdd y gofal i'r claf a'u profiad o ddefnyddio'r gwasanaeth. Mae cleifion a defnyddwyr gwasanaeth yn gwerthfawrogi unrhyw ymdrech i gyfathrebu gyda nhw yn eu mamiaith, yn arbennig y mwyaf bregus, plant bach a phobl hyn. Yn aml iawn, er y byddai'n well gan y claf egluro ei symptomau yn y Gymraeg, mae ganddynt ofn gofyn, er bod ganddynt hawl i wasanaeth dwyieithog. Mae adnabod anghenion cyfathrebu cleifion a defnyddwyr gwasanaeth yn lleihau

risg, mae'n fater o iechyd a diogelwch ac yn aml iawn, trwy gyfrwng eu hiaith gyntaf yn unig y gall rhai cleifion gael eu trin yn effeithiol. Mae darparu gwasanaeth dwyieithog yn ymwneud â chyfathrebu effeithiol. Mae'n ymwneud â chynnig gwasanaeth o safon sy'n ateb anghenion cleifion a defnyddwyr gwasanaeth yn y Gymraeg neu'r Saesneg. Mae hyn yn cynnwys anelu i roi cyfle cyfartal i'r cyhoedd i dderbyn gwasanaethau yn eu dewis iaith. Nid pawb sy'n gallu gweithio trwy gyfrwng y Gymraeg, ond gall pawb ddangos agwedd bositif tuag at ddefnyddwyr gwasanaeth sy'n siarad Cymraeg. Er enghraifft pan gafodd claf sy'n siarad Cymraeg ei gludo gartref o'r ysbyty gan staff gwasanaeth gofal cleifion yn ddiweddar, roedd un o'r criw ambiwlans yn siarad Cymraeg ac eisteddodd gyda'r claf yng nghefn yr ambiwlans ar y ffordd gartref. Roedd y claf yn ogystal â'r

cydweithiwr oedd yn gyrru'r ambiwlans yn falch iawn bod eglurhad o'r trefniadau a chysur ar gael ym mamiaith y claf, gallai fod yn siwrnai hir gartref fel arall. Mae staff yr Ymddiriedolaeth Ambiwylans yn sensitif i anghenion siaradwyr Cymraeg, pa un a ydynt yn siarad Cymraeg ai peidio. Mae'r Ymddiriedolaeth Ambiwylans yn croesawu adborth gan gleifion a defnyddwyr gwasanaeth ar ôl derbyn gofal, rydym wedi ymrwymo i ymgysylltu â'r cyhoedd er mwyn sicrhau eu bod yn derbyn gwasanaeth o'r ansawdd gorau bob amser. Gellir cwblhau ffurflen adborth ar wefan yr Ymddiriedolaeth yn [www.ambiwylans.wales.nhs.uk](http://www.ambiwylans.wales.nhs.uk).



## Mesur y galw am addysg Gymraeg yn Sir Ddinbych



Os oes gennych blentyn a gafodd ei eni rhwng y 1af o Fedi 2008 a'r 31ain Awst 2010 dylai fod holiadur gan y Cyngor Sir eisoes wedi eich cyrraedd. Holiadur yn gofyn eich barn chi ynglŷn â darpariaeth addysg o fewn y Sir ydy o a bydd yn cymryd tua pum munud o'ch amser i'w lenwi. Ond er bod hi ddim yn cymryd llawer o amser i'w lenwi mae'r holiadur hwn, a'i ganlyniad, yn mynd i fod yn hynod o bwysig i ni i gyd yn Sir Ddinbych oherwydd bydd y cyngor sir yn selio eu darpariaeth addysg yn y dyfodol arno fo. Felly dyma eich cyfle chi fel rhieni i leisio eich barn ynglŷn â pha fath o bethau rydych chi'n meddwl sydd yn bwysig i ddyfodol eich plant. Un o'r pethau blaenaf yn yr holiadur ydy'r ddarpariaeth o addysg Gymraeg, a'r galw fydd yn y dyfodol. Tybed ydych chi eisoes wedi penderfynu dewis addysg Gymraeg i'ch plentyn/plant chi, neu efallai dal i ystyried? Mewn oes pan mae nifer cynyddol o gyflogwyr

yn chwilio am sgiliau dwyieithog, ac mae ymchwil yn dangos fod y gallu i siarad Cymraeg yn eich gwneud yn fwy tebygol o gael swydd ac o ennill cyflog uwch mae hyn yn rhywbeth mae nifer cynyddol o rieni, Cymraeg a di-gymraeg wedi dechrau ystyried yn ofalus.

Os hoffech chi fwy o wybodaeth am fanteision addysg Gymraeg, cysylltwch â ni [ymholiadau@menteriaithdinbych.co.uk](mailto:ymholiadau@menteriaithdinbych.co.uk) (01745 812822) neu efo Bwrdd yr Iaith Gymraeg [cyswllt@bwrdd-yr-iaith.org.uk](mailto:cyswllt@bwrdd-yr-iaith.org.uk) (0845 6076070) neu ymweld â [www.bwrdd-yr-iaith.org.uk](http://www.bwrdd-yr-iaith.org.uk) Peidiwch â cholli'r cyfle gwych hwn i ddweud eich dweud a gwneud gwahaniaeth i ddarpariaeth addysg plant Sir Ddinbych yn y dyfodol.

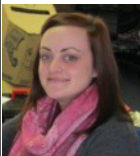
# CROESAWU STAFF NEWYDD

**Hoffai Menter Iaith Sir Ddinbych groesawu dau aelod newydd i'r tîm, sef Catrin Morris a Heledd Morgan, sy wedi dechrau gyda ni'n ddiweddar fel Swyddogion Maes Cynorthwyol.**



**Catrin Morris** 'dwi a dyma fy swydd gyntaf ers graddio o Bri-fysgol Manceinion, ble oeddwn yn astudio Hanes a Chymdeithaseg am dair blynedd. Cefais fy magu yn Llansannan, gan fynychu Ysgol Bro Aled ac yna symud i Ysgol Uwchradd Glan Clwyd, yn cael y fraint o gael addysg ac aelwyd Gymraeg. Agwedd rwy wir yn edrych ymlaen ati fydd cael y cyfle i weithio gydag ysgolion mewn gweithdai a phrosiectau, yn ogystal â chael codi ymwybyddiaeth mamau sydd â phlant ifanc am fudd dewis addysg Gymraeg ar gyfer eu plant. Yn sicr mae addysg Gymraeg wedi bod o gryn fantais i mi gyn belled â hyn, ac mae fy mrawdfrydedd i weld eraill yn cael yr un cyfle yn mynd i fod yn danwydd i fy ngwaith gyda'r Fenter.

Yn fy amser rhydd rwy'n mwynhau cymdeithasu, mynd i weld ffilmiau a digwyddiadau cerddoriaeth, a mwynhau bod yn nôl yng Ngogledd Cymru! Rwy'n edrych ymlaen at yr amryw o gyfleoedd a ddaw yn y swydd hon, rwy'n siŵr bydd digon o bethau diddorol i wneud!



**Heledd Morgan** ydw i o Rhuthun, ac ers diwedd mis Mawrth mi rydw i wedi dechrau fy swydd newydd ym Menter Iaith Dinbych.

Cefais fy addysg gynradd yn Ysgol Penbarras a threuliais fy nyddiau uwchradd yn Ysgol Brynhyfryd. Es ymlaen i astudio Hanes a Hanes Cymru ym Mhrifysgol Caerdydd. Y tu allan i fydd addysg mi fydda i yn mwynhau cymdeithasu a'm ffrindiau, boed ar ein liwt ein hunain, neu mewn gweithgareddau fel aelwydydd fel y Waun Ddyfal yng Nghaerdydd ac Aelwyd Rhuthun ar ôl dychwelyd adref. Am dri mis cyn y Nadolig bûm yn trafieilio o amgylch Asia, ac wedi cael agoriad llygad am bwysigrwydd iaith a diwylliant teimlais y buasai swydd yn ceisio hybu'r iaith Gymraeg yn berffaith i mi. Gobeithiaf gynorthwyo yn yr ymgyrch i gael mwy o bobl yn siarad a defnyddio'r Gymraeg o fewn bywyd dyddiol yn ogystal ag yn y gweithle. Edrychaf ymlaen at weithio gydag aelodau eraill o'r tîm a gyda'r cyhoedd, yn enwedig er mwyn pwysleisio manteision o gael addysg Gymraeg.

Mae Heledd a Catrin yn awyddus i weithio gyda'r gymuned leol i hyrwyddo'r Gymraeg yn Sir Ddinbych ac yn chwilio am brosiectau newydd ar hyn o bryd. Felly os oes gennych unrhyw awgrym neu syniad am gyfleoedd neu ddigwyddiadau yn eich ardal ac yn meddwl fod y Fenter yn gallu bod o gymorth cofiwch gysylltu:

[catrin@menteriaithdinbych.co.uk](mailto:catrin@menteriaithdinbych.co.uk)

[heledd@menteriaithdinbych.co.uk](mailto:heledd@menteriaithdinbych.co.uk)



Does unlle tebyg i...  
**Nant Gwrtheyrn - dewch i'n gweld...**

- Y lle delfrydol i ddysgu Cymraeg
- Bythynnod hunan-ariwyl
- Priodasau
- Cynadleddau a Digwyddiadau
- Cafi
- Canolfan Treftadaeth a Bwrthyn Y Chwarchwr

01758 750334

[post@nantgwrtheyrn.org](mailto:post@nantgwrtheyrn.org)

[www.nantgwrtheyrn.org](http://www.nantgwrtheyrn.org)



**nant gwrtheyrn**

Cysylltwch â ni :-

Adeilad Deiamwnt

6 Heigad

Dinbych

Sir Ddinbych

LL16 3LE

01745 812822

[yholiadau@menteriaithdinbych.co.uk](mailto:yholiadau@menteriaithdinbych.co.uk)

[www.mentrauaith-gogledd.com](http://www.mentrauaith-gogledd.com)

**Cyfreithwyr Arbenigol yng Nghalon y Gymuned**

**Cwmni lleol sydd â'r gallu â'r arbenigedd i ddarparu cyngor cyfreithiol heb ei ail**

**Cyfreithwyr**  
**Swayne Johnson**

Am broffesiynoldeb digyfaddawd ymroddiad diflino a gwasanaeth diguro

Rhad ffôn: 0800 328 9631  
[www.swaynejohnson.com](http://www.swaynejohnson.com)

Rhuthun ~ Dinbych ~ Llanellwyl ~ Llandudno

Diolch yn fawr iawn i bawb sydd wedi cyfrannu at y rhifyn hwn. Rydym bob amser yn croesawu cyfraniadau gan y gymuned. Os oes gennych chi ryw beth i'w ddweud ac eisiau cyfrannu at Newyddlen yr Hydref yna cysylltwch â ni:

[yholiadau@menteriaithdinbych.co.uk](mailto:yholiadau@menteriaithdinbych.co.uk)